

11. 2020

PANDEMIE UČÍ,  
ŽE UŽ NESMÍME  
ZNEUŽÍVAT ZEMI

STEZKY V USA:  
TAM, KDE PŘEŽÍVÁ  
PRAVÁ DIVOČINA

# NATIONAL GEOGRAPHIC

ČESKO

## CESTA DO NITRA V ZEMĚ

SLOVINSKÉ JESKYŇĚ  
ZÁŘÍ NA JEDINEČNÝCH  
FOTOGRAFIÍCH

99 Kč/4,95 € (SK)



Krásu secesní budovy je dodnes patrná i pod nasprejovanými nápisy. Tento pohled se každý den nabízí každému, kdo kolem projíždí po frekventované železniční trati pod Vyšehradem.



DŮKAZ

NATIONAL GEOGRAPHIC

LISTOPAD 2020

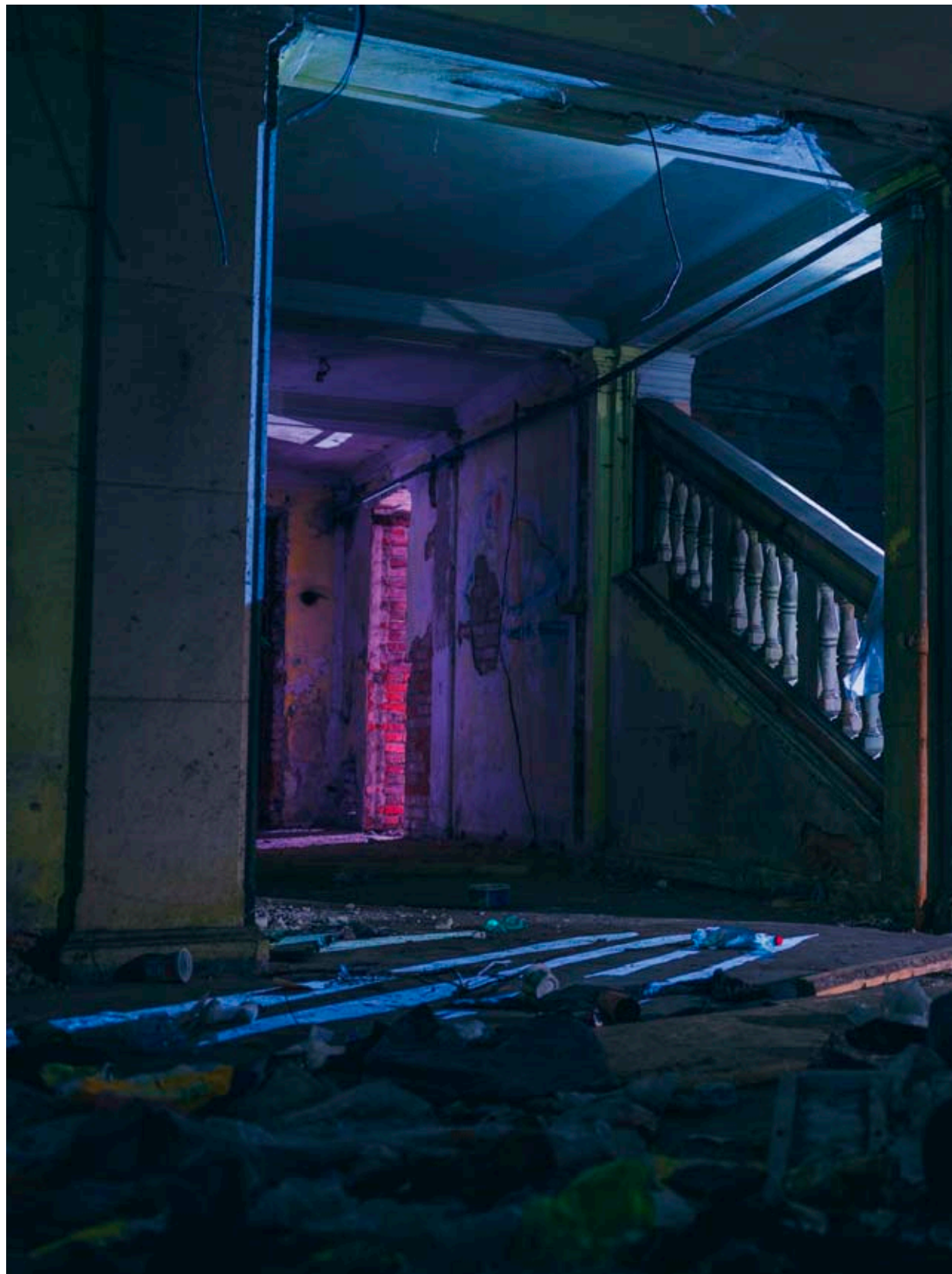


# MRTVÉ NÁDRAŽÍ

**POHLED  
NA ZEMI  
ZE VŠECH  
MOŽNÝCH  
ÚHLŮ**

**FOTOGRAFIE  
PETR JAN JURAČKA**

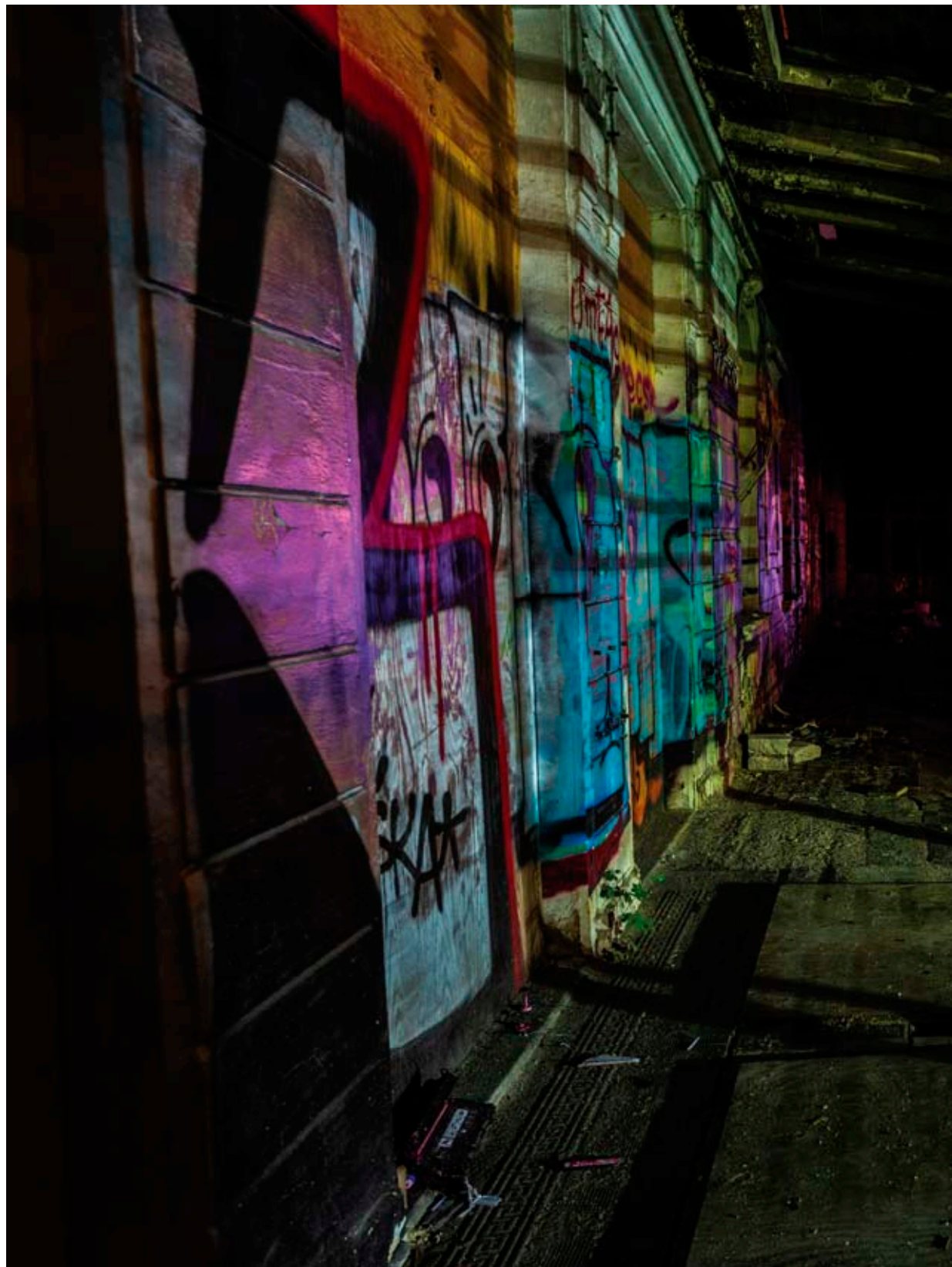
Pohled fotografa do nitra historické budovy v centru Prahy, vyšehradského nádraží, ukazuje, jak se chováme k dědictví našich předků.



V neutěšených vnitřních prostorech nádraží lze kromě „méně přátelských obyvatel“, jak popisuje



fotograf, potkat také potkany či divoké psy. Z různých koutů místností se dnes line zápach odpadků.



Prázdné nástupiště, kde kdysi postávali pasažéři, působí mimořádně skličujícím dojmem. Přitom ho neustále



míjí jedoucí vlakové soupravy, které přejíždějí nedaleký železniční most spojující oba břehy Vltavy.

# ZÁKULISÍ

OD DOKUMENTOVÁNÍ SLAVNÉ PAMÁTKY  
AŽ KE SMUTNÉMU OBRAZU SOUČASNOSTI

**KAŽDÝ, KDO SE NĚKDY PROCHÁZEL** či projížděl pražskými ulicemi pod Vyšehradem, nemohl přehlédnout do očí bijící podivnost – zchátralou budovu zdejšího železničního nádraží, která „vyniká“ mezi opravenými domy v okolí. Tento stav přitom trvá už tak dlouho, že to jen málokomu připadá nenormální. Přitom od počátku 20. století šlo o architektonický skvost, dvoupodlažní stavbu s nádherným secesním kabátem. Samo nádraží Vyšehrad vzniklo mnohem dříve, když se v 1871–1872 budoval železniční most přes Vltavu. Dobré a slavné časy ale pro nádraží skončily v roce 1960, kdy bylo zrušeno, a od té doby krásná památka, v níž bývala nejen kancelář, ale i byty, chátrá.

Když se fotograf Petr Jan Juračka ujal úkolu zdokumentovat oblast celého Vyšehradu, nádraží nemohlo zůstat stranou jeho pozornosti. Pocity a zážitky měl přitom rozporuplné. „Na takřka všech lokacích, kde jsem

prozatím měl tu čest fotografovat, jsem si obvykle plnými doušky užíval samoty, ticha probouzející se přírody či hluboké tmy ve skalách. Opuštěné a značně chátrající nádraží pražského Vyšehradu však takový klid nenabízí a rozhodně se neřadí mezi místa, kam bych někdy plánoval vyrazit sám, bez podpory přátel a kolegů – fotografů,“ vypráví Petr Jan Juračka. „Kromě, řekněme, méně přátelských obyvatel této kdysi nebývale krásné secesní budovy je možné potkat v neutěšených prostorách také potkany či divoké psy. Z různých koutů místností, kde kdysi proudily davy cestujících, se dnes line silný zápach odpadků, lidských i zvířecích výkalů. I přes tento hanebný stav, v jakém se budova nachází, však stále působí monumentálně – a kdo ví, třeba ji jednou někdo dokáže zachránit před zbořením a výstavbou nového nákupního centra,“ uzavírá svoje zážitky z fotografování Petr Jan Juračka. –TOMÁŠ TUREČEK



Z budovy nádraží je přímo vidět na národní kulturní památku, která mu dala jméno – Vyšehrad.